





Maurizio Cabras,
Responsabile area progetti strategici e PNRR di ANCI Lombardia

Andrea Rebaglio,
Vice Direttore Area Arte e Cultura di Fondazione Cariplo

Segreteria di Progetto

Jessika Ronchi
Chiara Labò

Sportello dei Centri di Competenza

Michele Butta
Andrea Brambilla
Martina Manna
Gabriele Mirulla

***Task force* di esperti di ANCI Lombardia**

Alessandra Bazzani
Francesca Bertoglio
Elena Borrone
Paolo Cottino
Paolo Della Cagnoletta
Viola Maria Dosi
Sara Giampaoli
Gioia Gibelli
Ezio Micelli
Alessandro Oliveri
Fabrizio Ottolini
Massimiliano Romagnoli
Paolo Sabbioni
Francesco Severgnini

BANDO OBIETTIVI COMUNI	
BUDGET	€ 1.500.000 a fondo perduto, senza scadenza
OBIETTIVO	Supporto agli Enti Locali con contributi destinati ad attività preliminari alla partecipazione a finanziamenti PNRR o di altre fonti europee o nazionali
SOGGETTI DESTINATARI	Comuni in forma singola, associata, in partenariato e loro enti strumentali con popolazione complessiva > 5000 abitanti ; città metropolitane, province
PROGETTI AMMISSIBILI	<ul style="list-style-type: none"> • Studi/progetti di fattibilità da candidare a finanziamenti comunitari/nazionali; • richiesta di contributo <50.000€; • presentazione da parte dello stesso ente che si candiderà al bando comunitario/nazionale; • Interventi ricadenti nel territorio di Regione Lombardia o nelle province di Novara e Verbania-C-O • Coerenza con gli Obiettivi Strategici di Fondazione Cariplo; • Indicare la misura PNRR o le linee di finanziamento cui si intende partecipare e dimostrare di soddisfarne i requisiti necessari <p>Ulteriori informazioni sui criteri per cui si privilegia la scelta dei progetti è disponibile nel bando al link sottostante</p>



Presentazione delle opportunità di Fondazione Cariplo

AVVISO PROGETTI COMUNI	
BUDGET	€ 2.000.000
OBIETTIVO	Cofinanziare progetti che hanno già ottenuto un finanziamento PNRR per progetti di valore strategico per il territorio di riferimento di Fondazione Cariplo
SOGGETTI DESTINATARI	Comuni in forma associata, in partenariato; città metropolitane, province
PROGETTI AMMISSIBILI	<ul style="list-style-type: none"> • Progetti che mettano a sistema uno o più finanziamenti PNRR; • richiesta di contributo tra € 200.000 e € 500.000 e una quota di cofinanziamento da PNRR o di altre risorse pari ad almeno il 70% del totale • Interventi ricadenti nel territorio di Regione Lombardia o nelle province di Novara e Verbania-C-O • Coerenza con gli Obiettivi Strategici di Fondazione Cariplo; • Perseguire finalità di interesse comunitario • Non sono ammessi progetti già finanziati dalla Fondazione (in tutto o in parte) o che abbiano i requisiti per concorrere ad altri strumenti erogativi della Fondazione <p>Ulteriori informazioni sui criteri per cui si privilegia la scelta dei progetti è disponibile sull'avviso al link sottostante</p>

PROCEDIMENTO	<ul style="list-style-type: none"> • Massimo 3 proposte da parte del singolo ente proponente • Entro 4 mesi dalla scadenza presunta o prevista del bando prescelto • Allegare alla documentazione prevista CV e preventivi dei professionisti coinvolti o un documento che illustri il profilo dei professionisti e i costi delle relative prestazioni
MODALITÀ DI PARTECIPAZIONE	Online, tramite il sistema informatico di Fondazione Cariplo
LINK	https://www.fondazionecariplo.it/static/upload/ban/0001/bando-obiettivi-comuni.pdf



Presentazione delle opportunità di Fondazione Cariplo

PROCEDIMENTO	Le proposte sono istruite in ordine cronologico
MODALITÀ DI PARTECIPAZIONE	Compilare la scheda illustrativa del progetto disponibile sul sito di Fondazione Cariplo, inviare il documento all'indirizzo progetticomuni@fondazionecariplo.it e attendere di essere ricontattati per l'eventuale formalizzazione della richiesta di contributo definitiva
LINK	https://www.fondazionecariplo.it/it/progetti/avviso-per-progetti-comuni.html?ts=202212011547



399
DOMANDE
FINANZIATE

Oltre **300** COMUNI COINVOLTI
3 COMUNITÀ MONTANE
1 PARCO REGIONALE

M1

M1C3 INV. 2.1
Attrattività dei borghi

Linea A
supporto al borgo di
Livemmo (Pertica Alta)

Linea B
supporto a **32 Comuni** per
20 domande finanziate (di
cui 1 nella provincia di
Novara e 1 in quella di
Verbano Cusio Ossola)

DIGITALIZZAZIONE, INNOVAZIONE,
COMPETITIVITÀ E CULTURA

M2

M2C1 INV. 3.2
Green communities

Supporto a 4 **Enti
proponenti**, di cui
3 Comunità montane e 1
Parco Regionale

RIVOLUZIONE VERDE E TRANSIZIONE
ECOLOGICA

M4

M4C1 INV. 1.1
Piano Asili nido, scuole
infanzia, servizi
educazione cura prima
infanzia

Supporto a **241 Comuni** per
269 domande finanziate (di
cui 13 nella provincia
di Novara e 6 in quella di
Verbano Cusio Ossola)

ISTRUZIONE E RICERCA

M5

M5C3 INV. 1.1
Strategia Nazionale
Aree Interne

24 domande ammesse a
finanziamento, di cui 22 in
Lombardia, 1 nella province
di Novara e 1 nella provincia
del Verbano-Cusio-Ossola

INCLUSIONE E COESIONE

M5

M5C2 INV. 2.1
Investimenti di
rigenerazione urbana
per ridurre
emarginazione e
degrado

Supporto a **82 Comuni** (di
cui 2 nella provincia di
Novara e 2 in quella di
Verbania Cusio Ossola)

INCLUSIONE E COESIONE



M1

M1C3 INV. 2.1
Attrattività dei borghi



Comuni finanziati (33)

M2

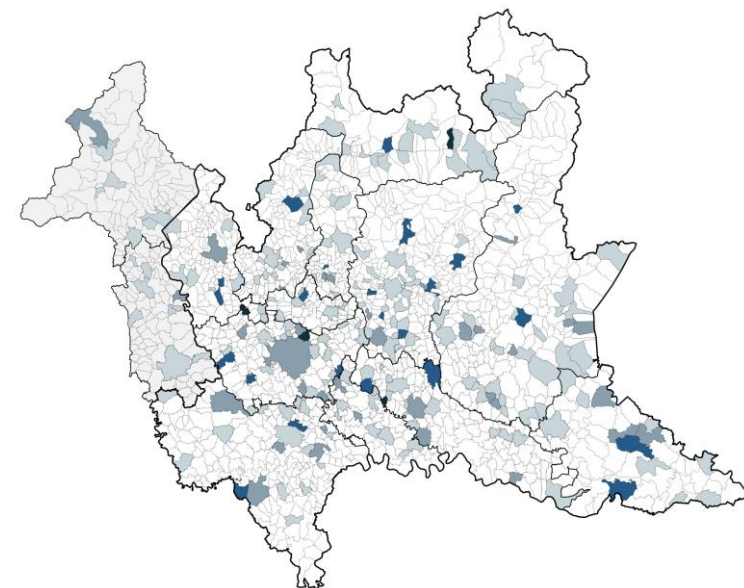
M2C1 INV. 3.2
Green communities



- Enti finanziati
- Confini comunità montane/Unioni montane
- Parco reg. Grigna Settentrionale

M4

M4C1 INV. 1.1
Piano Asili nido, scuole infanzia, servizi
educazione cura prima infanzia



- Comuni finanziati asili nido
- Comuni finanziati scuole infanzia e poli infanzia
- Comuni finanziati poli infanzia con risorse asili nido
- Comuni finanziati centri polifunzionali



M5

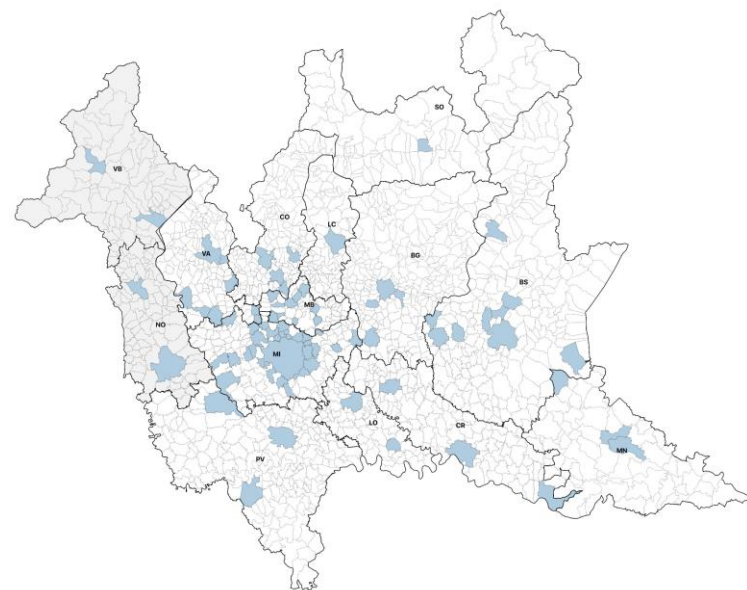
M5C3 INV. 1.1
Strategia Nazionale Aree
Interne



Comuni capofila di domande
ammesse a finanziamento (21)

M5

M5C2 INV. 2.1
Investimenti di rigenerazione urbana per ridurre emarginazione e
degrado



Comuni finanziati (82)

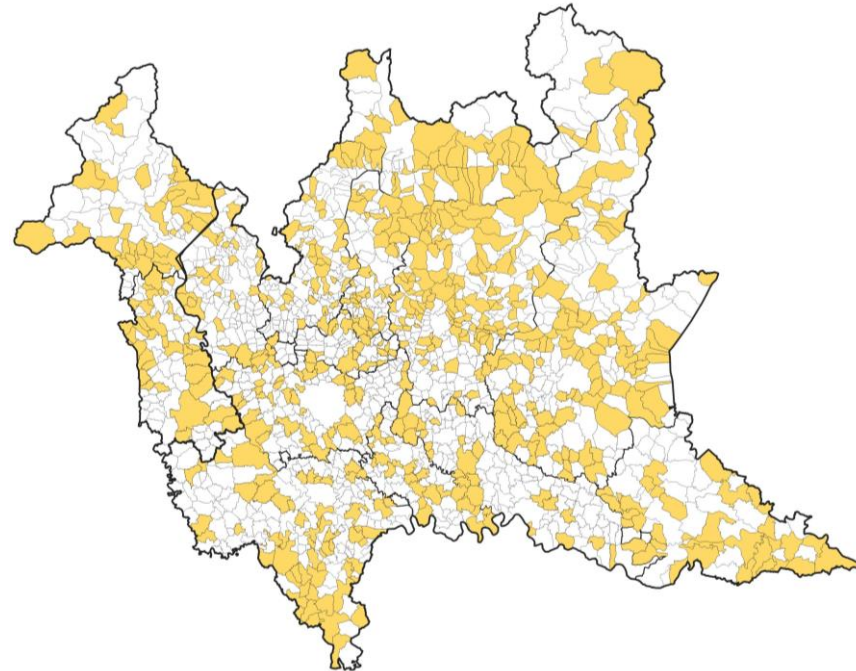


M2

M2C4 INV2.2
«Piccole e medie opere»
Interventi per la
resilienza, la
valorizzazione del
territorio e l'efficienza
energetica dei Comuni

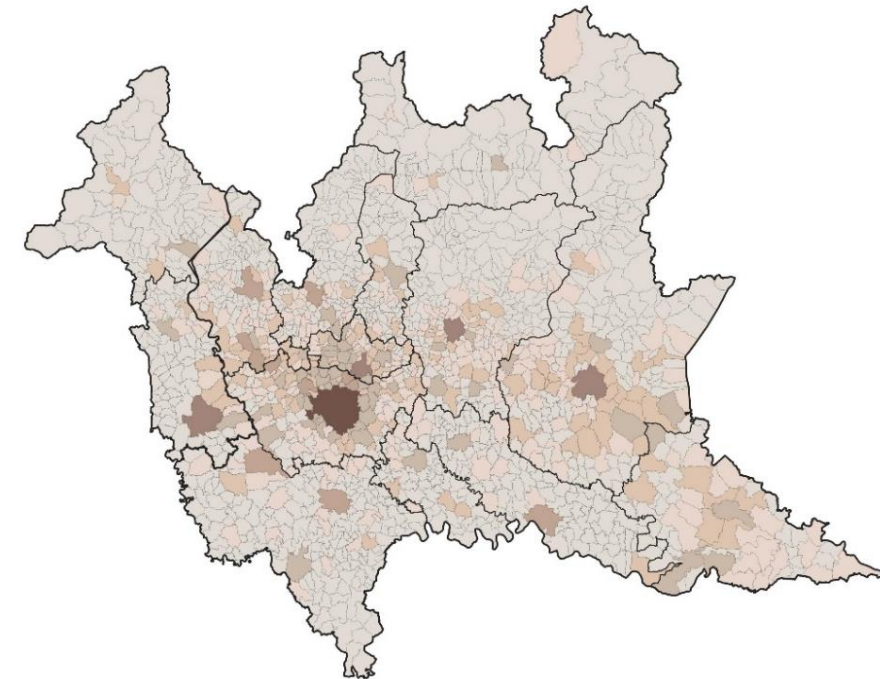
RIVOLUZIONE VERDE E
TRANSIZIONE ECOLOGICA

«medie opere» annualità 2021
(art. 1 comma 139 e ss. della Legge n. 145/2018)



Comuni finanziati per le
«medie opere» (603)

«piccole opere» annualità 2020-2024
(art.1, commi 139 e ss., della legge n.160 del 2019)



$x \leq 5.000$ ab.	$50.0001 < X < 100.000$ ab.
$5.0001 < X < 10.000$ ab.	$100.001 < X < 250.000$ ab.
$10.001 < X < 20.000$ ab.	$X > 250.000$ ab.
$20.001 < X < 50.000$ ab.	



da gennaio 2023

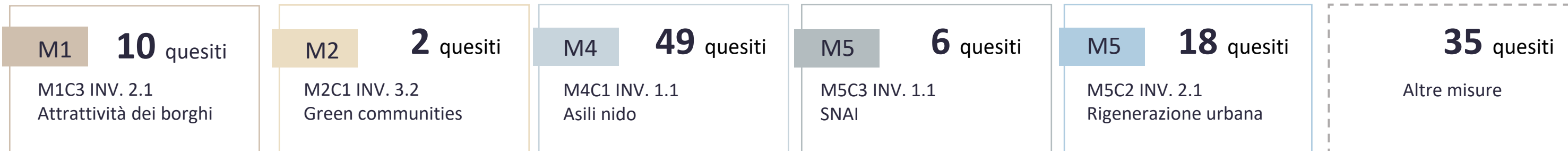


120
quesiti ricevuti
al **20 febbraio 2023**

N° DI QUESITI RICEVUTI PER TEMA:



N° DI QUESITI RICEVUTI PER MISURA:





AUMENTO PREZZI

In corso di pubblicazione il decreto che disciplina le modalità e le condizioni di accesso del Fondo per l'aumento dei prezzi (art. 26, comma 6-*quater* d.l. 50/2022; c.d. DL Aiuti)

F.O.I. 2023

In corso di pubblicazione il decreto di approvazione dell'elenco degli interventi per i quali sia stata riscontrata la conferma di accettazione della preassegnazione (art.1, comma 370 della legge di Bilancio 2023) . Questo decreto costituisce titolo per l'accertamento delle somme a bilancio.

Con il decreto saranno definite:

- modalità di verifica dell'importo spettante;
- modalità di revoca nel caso di mancato rispetto del termine dell'avvio delle procedure di affidamento delle opere pubbliche;
- modalità di accesso e funzionamento della procedura ordinaria.

ReGiS

PROFILAZIONE (UTENZE E CUP)

Le richieste di profilazione dei CUP devono essere inviate all'indirizzo mail pnrr.supporto.rts.milano@mef.gov.it, allegando il **Modulo Censimento Utenti ReGiS** compilato.

Compilazione del Modulo Censimento Utenti ReGiS:

- compilazione della Sezione B-UTENTI REGIS;
- inserire obbligatoriamente l'amministrazione titolare;
- inserire il CUP;

NB il CUP non è obbligatorio solo se lo stesso soggetto viene profilato per tutti i CUP del Comune relativi ad una determinata misura, come da FAQ n.20 Circolare DAIT nr. 5 del 25/01/23

- non eccedere nell'inserimento del numero di persone fisiche (massimo 2/3 persone) associate ad un CUP. Inoltre, gli indirizzi di posta elettronica personali (per esempio gmail.com) non sono ammessi.

> Le indicazioni per compilare correttamente il template sono indicate nel primo foglio del file Excel, nominato "Norme di compilazione".

MIGRAZIONE DATI

Tutti gli interventi finanziati parzialmente o totalmente con risorse PNRR e presenti su altre piattaforme (quali BDAP, MOP, TBEL) devono essere migrati e rendicontati in REGIS in autonomia da parte del Soggetto Attuatore (ultima migrazione dati ad aprile 2022).



ReGiS

COMPILAZIONE DATI SCADENZE

I Soggetti Attuatori dovranno costantemente aggiornare il progetto sulla piattaforma ReGiS

Entro ogni **10** mese: compilazione da parte del S.A.

Entro ogni **20** mese: validazione dei dati da parte dell'Amministrazione Titolare

IMPORTI E FONTI DI FINANZIAMENTO

Nell'ambito del progetto, il Soggetto Attuatore può associare una o più fonti di finanziamento diverse dall'importo autorizzato a valere su PNRR, accedendo alla sezione "gestione Fonti". È necessario, affinché il Soggetto Attuatore possa svolgere tale operazione, che l'Amministrazione Titolare della Misura aumenti l'importo del costo totale del Progetto all'interno della sezione "Monitoraggio Progetto".

Una volta aggiornato il costo totale, sarà possibile per il SA dettagliare le fonti di finanziamento ulteriori al PNRR selezionando il tasto "aggiungi" (+).

In particolare, come riportato al paragrafo **4.4 Gestione fonti** del Manuale d'istruzioni, «[...] il soggetto attuatore deve utilizzare nel caso di cofinanziamento con:

- risorse proprie dell'Ente: FPCOM "Fondi propri dei comuni";
- finanziamenti regionali/provinciali/altri enti pubblici: AP "Altro pubblico";
- finanziamenti da imprese/enti privati: PRIV "Fondo privato"».

Una volta pubblicato il decreto FOI 2023, e accettata la preassegnazione, gli importi verranno aumentati del 10 % automaticamente dal sistema. Successivamente il SA potrà modificare e gestire le fonti.

> Nel caso di importi non aggiornati: segnalare all'Amministrazione Titolare

NUOVI BANDI

Pubblicato nuovo avviso PNRR – investimento 2.1 "attrattività dei borghi"

Bando delle idee "Turismo delle radici"

link: <https://pnrr.cultura.gov.it/pubblicato-dal-maeci-il-bando-delle-idee-turismo-delle-radici-investimento-2-1-attrattivita-dei-borghi/>

IN PROGRAMMA

La DG RTS Milano sta organizzando incontri formativi su Regis, che coinvolgeranno tutti i Comuni dell'area





NEWSLETTER

I Edizione
dic 2022 - gen 2023



I Centri di Competenza di ANCI Lombardia in collaborazione con Fondazione Cariplo



I Centri di Competenza di ANCI Lombardia

PNRR: UN AIUTO CONCRETO AI COMUNI

I Centri di Competenza sono uno strumento dinamico di supporto agli enti locali nell'esercizio di funzioni e procedimenti complessi e, in questo specifico progetto, per l'attuazione del PNRR. ANCI Lombardia in collaborazione con Fondazione Cariplo intende accompagnare, nell'ambito di alcune Missioni del PNRR, i Comuni lombardi e delle province piemontesi di Novara e Verbania-Cusio-Ossola.

01. Avvio del progetto / nov - dic 2022

Oltre **300 Comuni** coinvolti

TASK FORCE di esperti
a servizio dei Comuni

Sportello attivo
per la raccolta dei quesiti
sportello@anci.lombardia.it

Webinar e laboratori

Monitoraggio
delle attività e delle Missioni

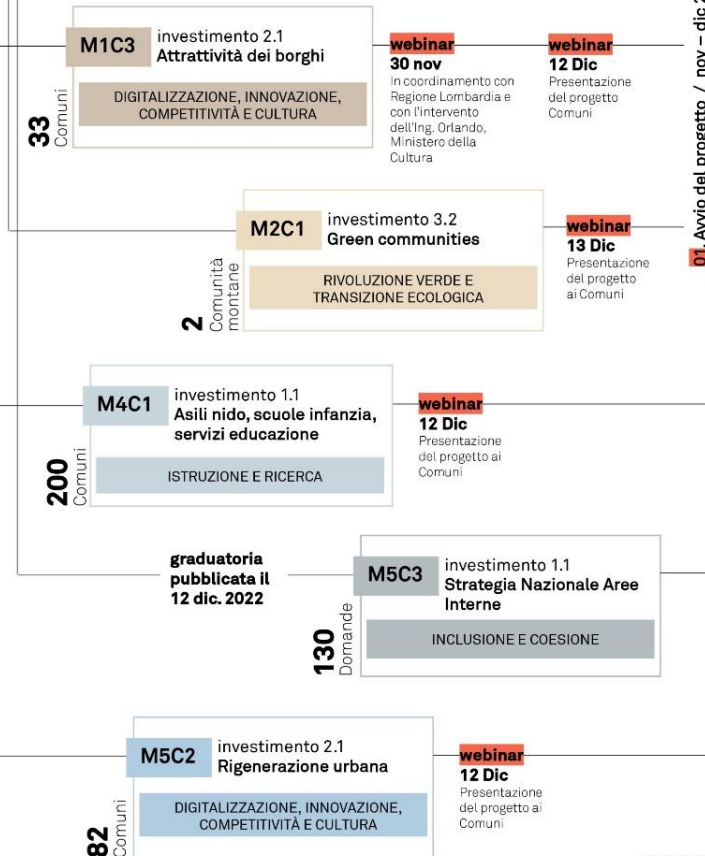
Evento di **21** presentazione e **NOV** avvio del progetto 2022

I PROSSIMI EVENTI

- WEBINAR**
tema: **M4C1 inv. 1.1**
incontro in coordinamento con i referenti ministeriali e regionali del PNRR
- WEBINAR**
tema: **ReGIS**
- WEBINAR**
tema: **M5C3 inv. 1.1** (aree interne)
- WEBINAR**
tema: **DNSH**

I Centri di Competenza di ANCI Lombardia in collaborazione con Fondazione Cariplo

Attività svolte dal Centro di Competenza per ciascuna Missione



Scansiona il qr-code per approfondimenti





NEWSLETTER

Il Edizione
gen - feb 2023



I Centri di Competenza di ANCI Lombardia in collaborazione con Fondazione Cariplo



PNRR: UN AIUTO CONCRETO AI COMUNI

I Centri di Competenza hanno avviato un servizio di supporto ai Comuni lombardi e delle province piemontesi di Novara e Verbano-Cusio-Ossola attraverso le attività dello sportello che opera alla raccolta quotidiana dei quesiti alla quale risponde in collaborazione con la Ragioneria territoriale dello Stato.

Oltre **300** Comuni coinvolti
Aggiornamento al 08 febbraio 2023

Sportello attivo per la raccolta dei quesiti
sportello@anci.lombardia.it

100 Quesiti risposti in coordinamento con il MEF
Tra il 18 gennaio 2023 e il 08 febbraio 2023

TASK FORCE 18 esperti a servizio dei Comuni
9 ambiti tematici: edilizia; urbanistica; sociale; procedure amministrative; progettazione integrata e partecipata; accordi di partenariato pubblico e privato; endo-procedimenti ambientali; economico-finanziario; cultura.

Evento di presentazione: 23 GEN 2023

Collaborazione tra ANCI Lombardia e la Direzione Generale Nord-Ovest della Ragioneria territoriale dello Stato per il supporto ai Comuni nella realizzazione degli interventi del PNRR.

I PROSSIMI EVENTI

23 feb 2023
WEBINAR

1. stato dell'arte del servizio ANCI Lombardia – Fondazione Cariplo;
2. NUOVE PROSPETTIVE: raccolta dei fabbisogni dei Comuni;
3. presentazione delle opportunità della Fondazione - consultabili anche su sul sito:
<https://www.fondazione-cariplo.it/it/progetti/pnrr.html>

02. Attivazione sportello / GEN-FEB 2023

I Centri di Competenza di ANCI Lombardia in collaborazione con Fondazione Cariplo

Quesiti risposti dal Centro di Competenza per ciascuna Missione

M1C3 investimento 2.1
Attrattività dei borghi

DIGITALIZZAZIONE, INNOVAZIONE, COMPETITIVITÀ E CULTURA

33 Comuni **5 Quesiti**

M2C1 investimento 3.2
Green communities

RIVOLUZIONE VERDE E TRANSIZIONE ECOLOGICA

2 Quesiti **2 Comunità Montane**

M4C1 investimento 1.1
Asili nido, scuole infanzia, servizi educazione

ISTRUZIONE E RICERCA

240 Comuni **45 Quesiti**

M5C3 investimento 1.1
Strategia Nazionale Aree Interne

INCLUSIONE E COESIONE

5 Quesiti **24 Domande ammesse**

M5C2 investimento 2.1
Rigenerazione urbana

DIGITALIZZAZIONE, INNOVAZIONE, COMPETITIVITÀ E CULTURA

82 Comuni **15 Quesiti**


ALTRE MISURE

27 Quesiti

Tipologia di quesiti ricevuti per tema:

Accordi Invalitalia	4 quesiti	<div style="width: 15px; height: 10px; background-color: #f4a460;"></div>	100 quesiti risposti
Attuazione Progetto	2 quesiti	<div style="width: 10px; height: 10px; background-color: #f4a460;"></div>	
Questioni Amministrativi	11 quesiti	<div style="width: 25px; height: 10px; background-color: #f4a460;"></div>	
Gare e Appalti	7 quesiti	<div style="width: 20px; height: 10px; background-color: #f4a460;"></div>	
Rendicontazione - ReGIS	43 quesiti	<div style="width: 60px; height: 10px; background-color: #f4a460;"></div>	
Fondo Opere Indifferibili	30 quesiti	<div style="width: 50px; height: 10px; background-color: #f4a460;"></div>	

Scansiona il qr-code per approfondimenti



02. Attivazione sportello / GEN-FEB 2023



NEWSLETTER

Edizione speciale feb 2023

I Centri di Competenza di ANCI Lombardia in collaborazione con Fondazione Cariplo



II PNRR in numeri

Lo studio del Centro di Competenza di ANCI Lombardia

Le missioni e le componenti del PNRR fino ad oggi analizzate in Lombardia:



Missione 1: Digitalizzazione, innovazione, competitività, cultura e turismo

- M1C1** - Digitalizzazione, innovazione e sicurezza nella PA
- M1C2** - Digitalizzazione, innovazione e competitività nel sistema produttivo
- M1C3** - Turismo e cultura 4.0



Missione 2: Rivoluzione verde e transizione ecologica

- M2C1** - Agricoltura sostenibile ed economia circolare
- M2C2** - Transizione energetica e mobilità sostenibile
- M2C3** - Efficienza energetica e riqualificazione degli edifici
- M2C4** - Tutela del territorio e della risorsa idrica



Missione 3: Infrastrutture per una mobilità sostenibile

- M3C1** - Rete ferroviaria ad alta velocità/capacità e strade sicure
- M3C2** - Intermodalità logistica integrata



Missione 4: Istruzione e ricerca

- M4C1** - Potenziamento dell'offerta dei servizi di istruzione dagli asili nido alle Università
- M4C2** - Dalla ricerca all'impresa



Missione 5: Coesione e inclusione.

- M5C1** - DigPolitiche per il lavoro
- M5C2** - Infrastrutture sociali, famiglie, comunità e terzo settore
- M5C3** - Interventi speciali per la coesione territoriale



Missione 6: Salute

- M6C1** - Reti di prossimità, strutture e telemedicina per l'assistenza sanitaria territoriale
- M6C2** - Innovazione, ricerca e digitalizzazione del Servizio Sanitario Nazionale

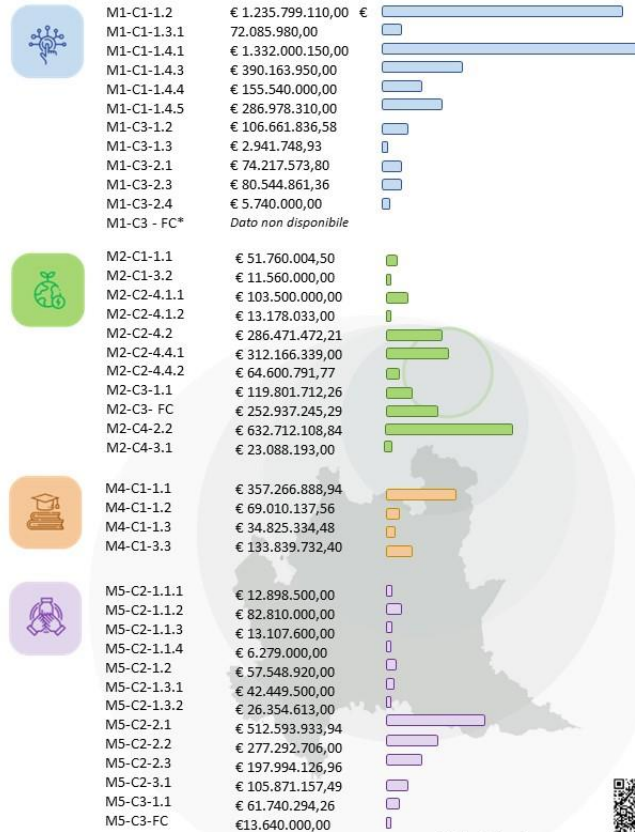
*In grigio missioni ed investimenti non ancora analizzati

03. Edizione speciale / 23 FEB 2023

I Centri di Competenza di ANCI Lombardia in collaborazione con Fondazione Cariplo

12.877 n. totale di progetti analizzati
11.168 progetti finanziati
644 progetti finanziabili
1065 progetti non finanziati
1506 comuni finanziati
12 comunità montane finanziate

Impatto economico dei progetti attivi sul territorio lombardo: (progetti finanziati e finanziabili)



Le missioni ed investimenti oggetto di studio

03. Edizione speciale / 23 FEB 2023

Scansiona il QR code per approfondimenti



*FC: Fondo Complementare

I Centri di Competenza di ANCI Lombardia in collaborazione con Fondazione Cariplo

Area SNAI della Valle Camonica

35 Comuni oggetto di analisi

- Angolo Terme
- Artogne
- Berzo Demo
- Berzo Inferiore
- Bienna
- Borno
- Braone
- Capo di Ponte
- Cedegolo
- Cerveno
- Cimbergo
- Cividate Camuno
- Corteno Golgi
- Darfo Boario Terme
- Edolo
- Esine
- Gianico
- Incidine
- Losine
- Lozio
- Malegno
- Malonno
- Monno
- Niardo
- Ono San Pietro
- Ossimo
- Paspardo
- Paisco Loveno
- Piancamuno
- Piancogno
- Sellero
- Sonico
- Temù
- Veza d'Oglio
- Vione



7 MISURE PNRR ANALIZZATE

13 progetti finanziati
3 progetti finanziabili
24 progetti non finanziati

Legenda

Comuni area SNAI

M1C3 2.1 borghi
 ● Finanziati
 ○ Non finanziati

M5C2 2.1 rigenerazione
 ● Finanziati

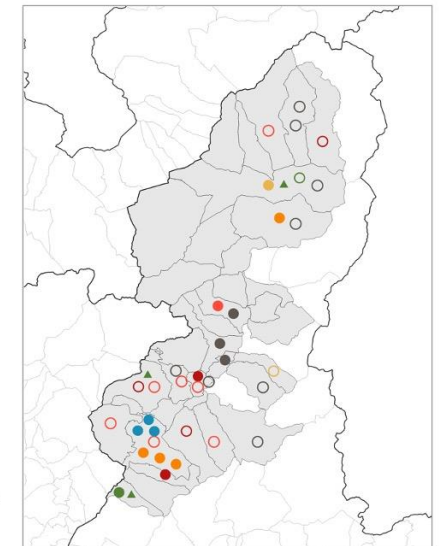
M5C3 1.1 SNAI
 ● Finanziati
 ○ Non finanziati
 ▲ Finanziabili

M4C1 1.1 asili
 ● Finanziati
 ○ Non finanziati

M4C1 1.2 mense
 ● Finanziati
 ○ Non finanziati

M4C1 1.3 sport
 ● Finanziati
 ○ Non finanziati

M4C1 3.3 messa in sicurezza scuole
 ● Finanziati



03. Edizione speciale / 23 FEB 2023

MAPPATURA DELLE MISURE PER GLI ENTI LOCALI

L'analisi svolta ha riguardato i finanziamenti rivolti agli enti locali riferiti a **quattro missioni del PNRR**, articolate in 11 componenti per un totale di 40 investimenti differenti.

Per ogni misura sono stati analizzati i decreti attuativi e le relative graduatorie disponibili, per un totale di **oltre 13.000 progetti**, che sono stati classificati nelle seguenti categorie:

- **FINANZIATI:** progetti che risultano beneficiari di finanziamento
- **NON FINANZIATI:** progetti che risultano definitivamente non beneficiari di finanziamento
- **FINANZIABILI:** progetti che risultano potenzialmente beneficiari di finanziamento, per i quali non sono ancora indicati gli esiti delle procedure

** Vengono riportati i risultati preliminari dell'attività di mappatura ancora in corso riferiti a n. 40 investimenti per la Lombardia e n. 14 investimenti per le province di Novara e Verbano-Cusio-Ossola. La metodologia sull'elaborazione dei dati è descritta in uno specifico allegato.*

GLI OBIETTIVI DELLA MAPPATURA DEL PNRR

1 / Conoscere gli investimenti per gli Enti locali

La Mappatura del PNRR è uno strumento essenziale per conoscere gli investimenti che interessano il territorio e gli enti locali

2 / L'impatto sul territorio

La Mappatura permette di conoscere la scala territoriale su cui operano gli investimenti del PNRR, mettendo così a disposizione dati utili per lo sviluppo di analisi, politiche e strategie

3 / Integrazioni progettuali

La Mappatura permette di conoscere la distribuzione dei progetti, finanziati e non, in tutto il territorio, fornendo così informazioni utili allo sviluppo di sinergie tra gli enti e di progetti integrati

4 MISSIONI OGGETTO DI ANALISI



2 CONTESTI TERRITORIALI ANALIZZATI



**PROVINCE DI NOVARA E
VERBANO-CUSIO-OSSOLA**

LOMBARDIA

LOMBARDIA

12.877

progetti
presentati

40

investimenti

7,5 mld €

impatto economico

M1

2 componenti
12 investimenti



7.886

progetti presentati

finanziati - 7368
finanziabili - 113
non finanziati - 405

DIGITALIZZAZIONE, INNOVAZIONE,
COMPETITIVITÀ E CULTURA

M2

4 componenti
11 investimenti



3.063

progetti presentati

finanziati - 2478
finanziabili - 417
non finanziati - 168

RIVOLUZIONE VERDE E TRANSIZIONE
ECOLOGICA

M4

1 componente
4 investimenti



900

progetti presentati

finanziati - 456
finanziabili - /
non finanziati - 444

ISTRUZIONE E RICERCA

M5

2 componenti
13 investimenti



1.028

progetti presentati

finanziati - 866
finanziabili - 114
non finanziati - 48

INCLUSIONE E COESIONE

PROVINCE DI NOVARA E DEL VERBANO-CUSIO-OSSOLA

274
progetti
presentati

14
investimenti

200 mln €
impatto economico

M1

1 componente
4 investimenti



36
progetti presentati

finanziati - 3
finanziabili - 17
non finanziati - 16

DIGITALIZZAZIONE, INNOVAZIONE,
COMPETITIVITÀ E CULTURA

M2

1 componente
1 investimento



113
progetti presentati

finanziati - 107
finanziabili - /
non finanziati - 6

RIVOLUZIONE VERDE E TRANSIZIONE
ECOLOGICA

M4

1 componente
4 investimenti



65
progetti presentati

finanziati - 36
finanziabili - 2
non finanziati - 27

ISTRUZIONE E RICERCA

M5

2 componenti
5 investimenti



60
progetti presentati

finanziati - 31
finanziabili - 18
non finanziati - 11

INCLUSIONE E COESIONE

LOMBARDIA IN NUMERI

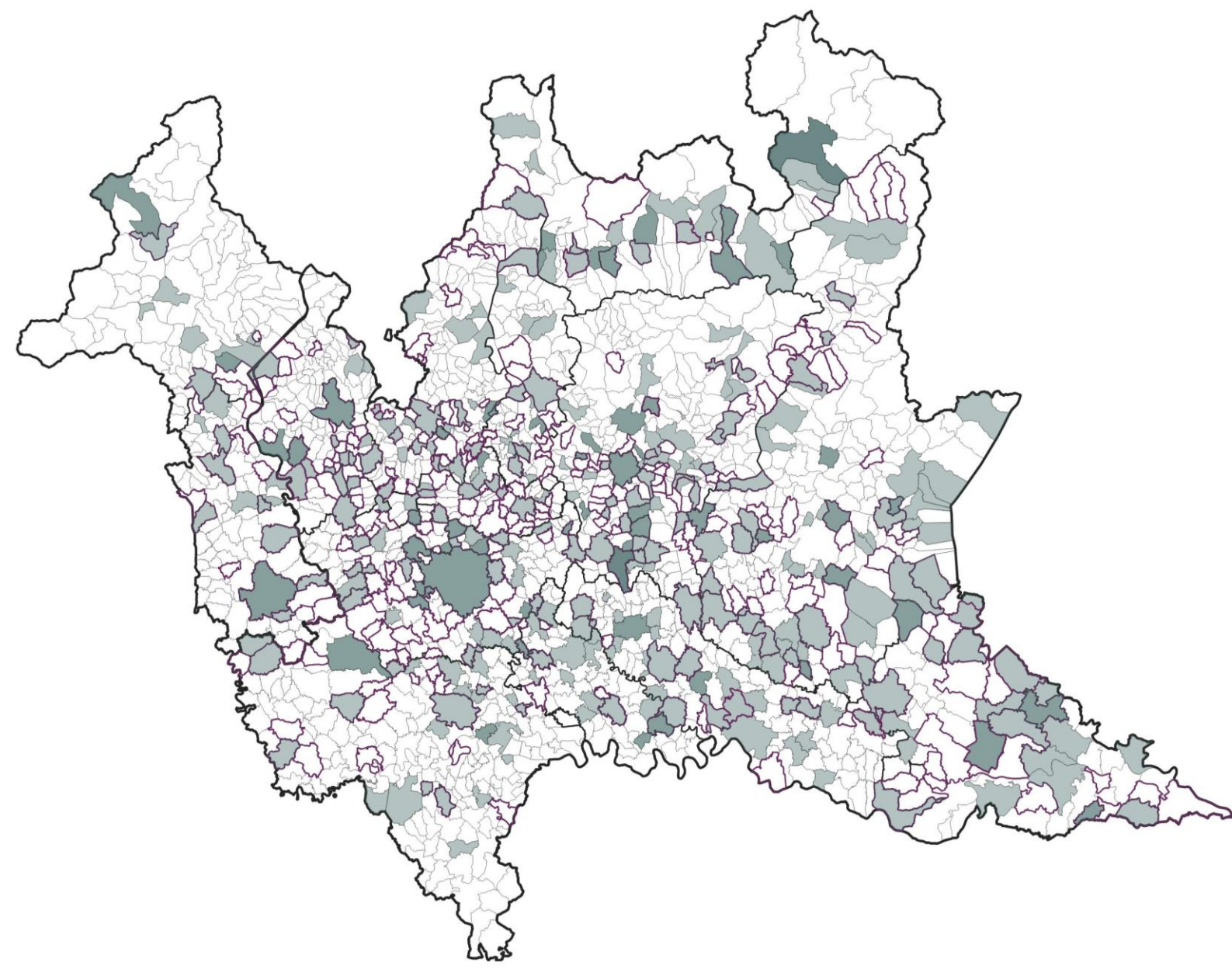


12.877
n. totale di
progetti analizzati



1504	12
comuni finanziati	comunità montane finanziate

11.168	progetti finanziati
+	
644	progetti finanziabili
+	
1.065	progetti non finanziati



Edilizia scolastica

€ 1.402.621.669,78

452

domande
finanziate

451

domande
non finanziate

Legenda

Missione 4, Componente 1, Investimenti:

- 1.1 Asili nido e scuole infanzia
- 1.2 Piano di estensione tempo pieno e Mense
- 1.3 Infrastrutture dello sport a scuola
- 3.3 Messa in sicurezza edilizia scolastica

- Comuni finanziati da 1 misura
- Comuni finanziati da 2 misure contemporaneamente
- Comuni finanziati da 3 misure contemporaneamente
- Comuni non finanziati

Mappa. Comuni finanziati e non delle misure M4C1 inv. 1.1, inv. 1.2, inv. 1.3 e inv. 3.3 in Lombardia e nelle province di Novara e del Verbano-Cusio-Ossola. Elaborazione ANCI Lombardia.



Borghi – Linea A

€ 18.452.500,00

1 domanda finanziata	17 domande non finanziate
-----------------------------------	--

Borghi – Linea B

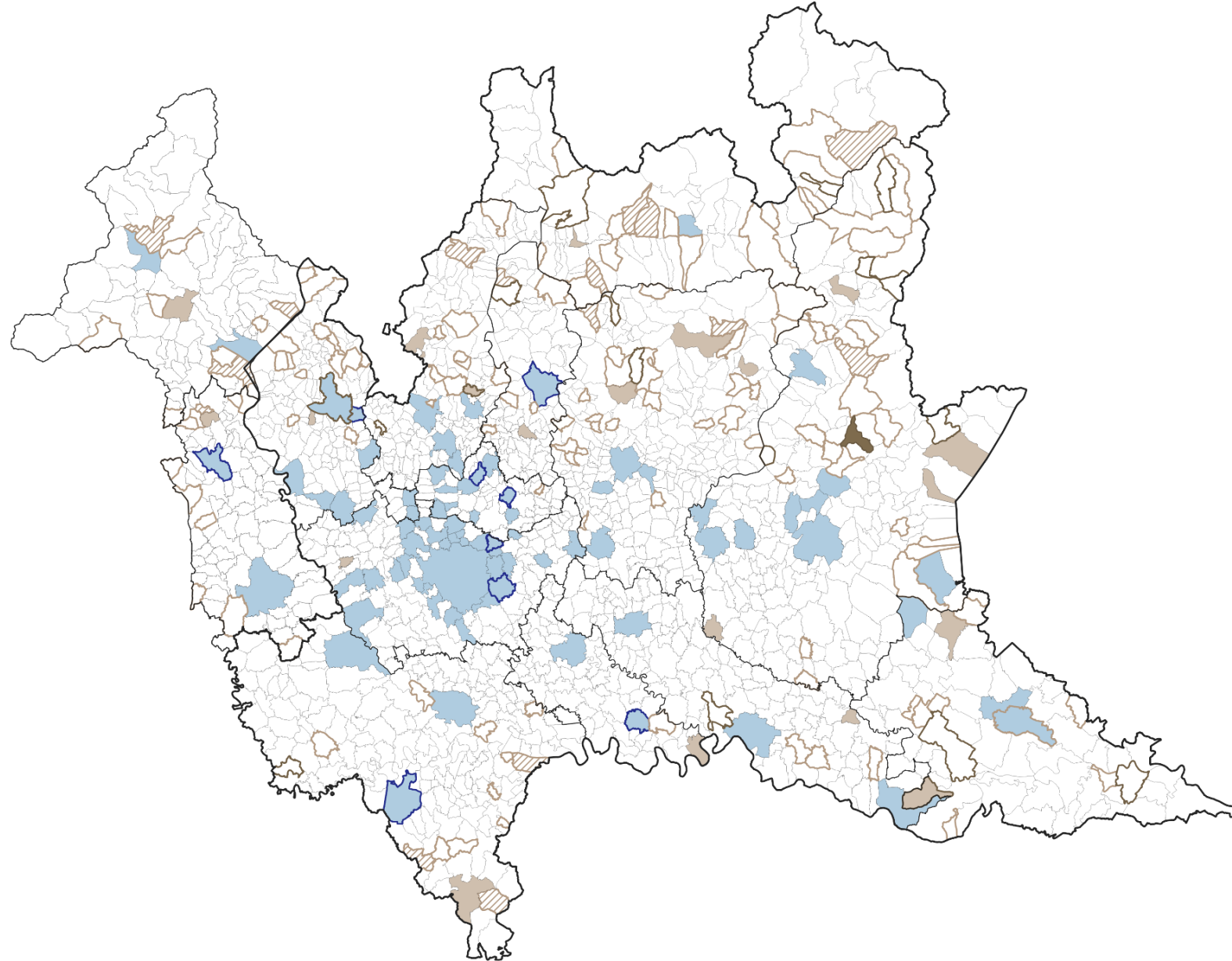
€ 37.657.008,80

20 domande finanziate	16 domande finanziabili	128 domande non finanziate
------------------------------------	--------------------------------------	---

Rigenerazione

€ 489.989.027,02

82 domande finanziate	9 domande non finanziate
------------------------------------	---------------------------------------



Legenda

ATTRATTIVITÀ DEI BORGHI:

M1C3 I. 2.1 - Linea A

- Comune finanziato
- Comuni capofila non finanziati

M1C3 I. 2.1 - Linea B

- Comuni finanziati
- Comuni capofila non finanziati
- Comuni capofila finanziabili

RIGENERAZIONE URBANA:

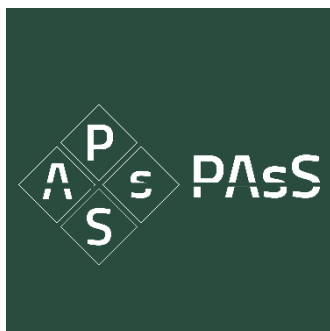
M5C2 I. 2.1

- Comuni finanziati
- Comuni non finanziati

Mappa. Comuni finanziati e non delle misure M1C3 inv. 2.1 e M5C2 inv. 2.1. in Lombardia e nelle province di Novara e del Verbano-Cusio-Ossola. Elaborazione ANCI Lombardia.



PAsS PNRR Assistenza e Supporto a Comuni e Province lombarde

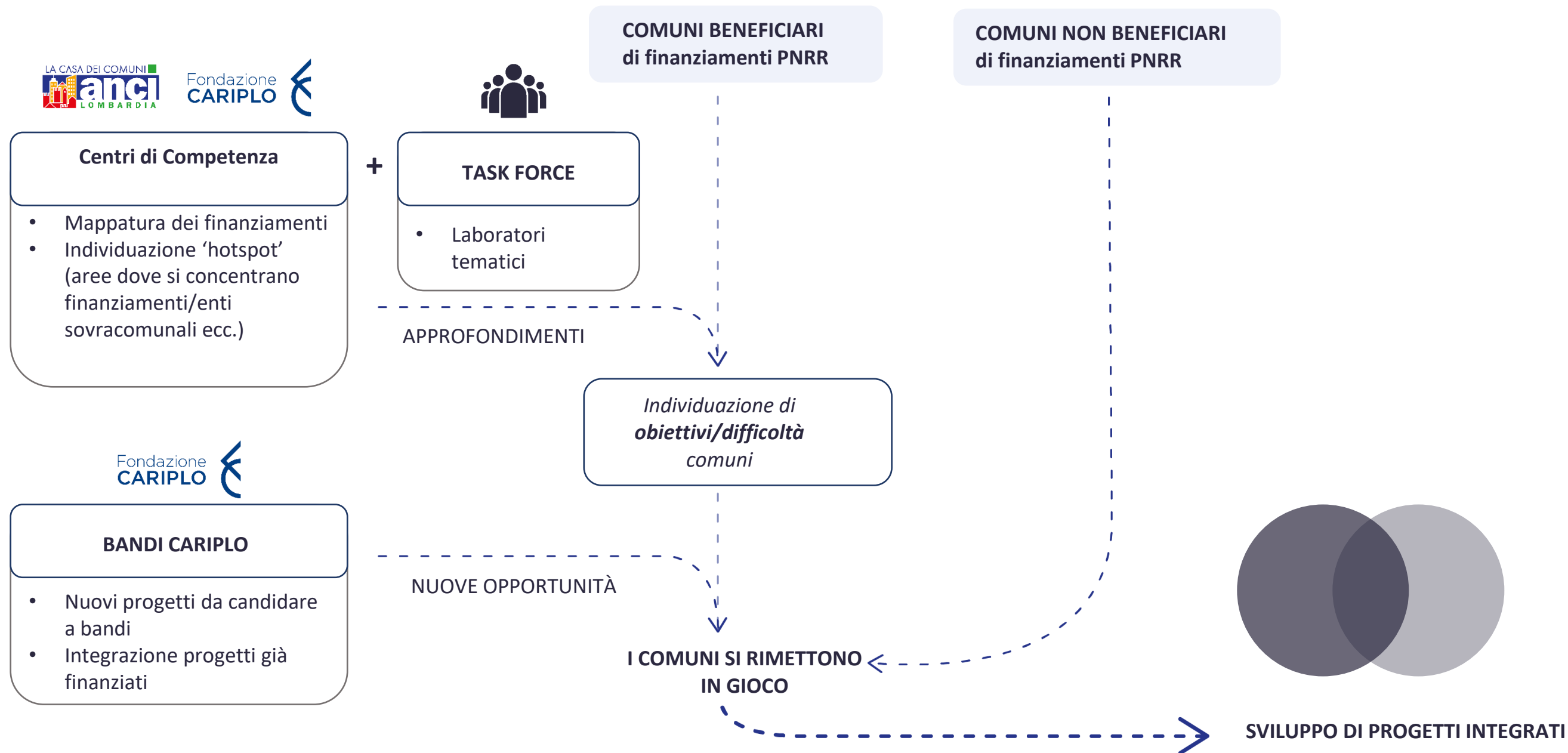


La Piattaforma digitale collaborativa PAsS nasce per supportare le amministrazioni degli Enti Locali coinvolte nelle attività facenti capo agli esperti reclutati da Regione Lombardia, e non solo. Tramite l'utilizzo, i Comuni e le Province hanno la possibilità di:

- > **Conoscere**, consultare le attività e le informazioni riguardanti il lavoro degli esperti
- > **Richiedere** Assistenza riguardo specifiche procedure selezionate
- > **Monitorare** lo stato delle pratiche approvate, prese in carico e in lavorazione
- > **Consultare** i report di monitoraggio e analisi
- > **Ricevere** supporto per meglio orientarsi tra le opportunità messe in campo dal PNRR

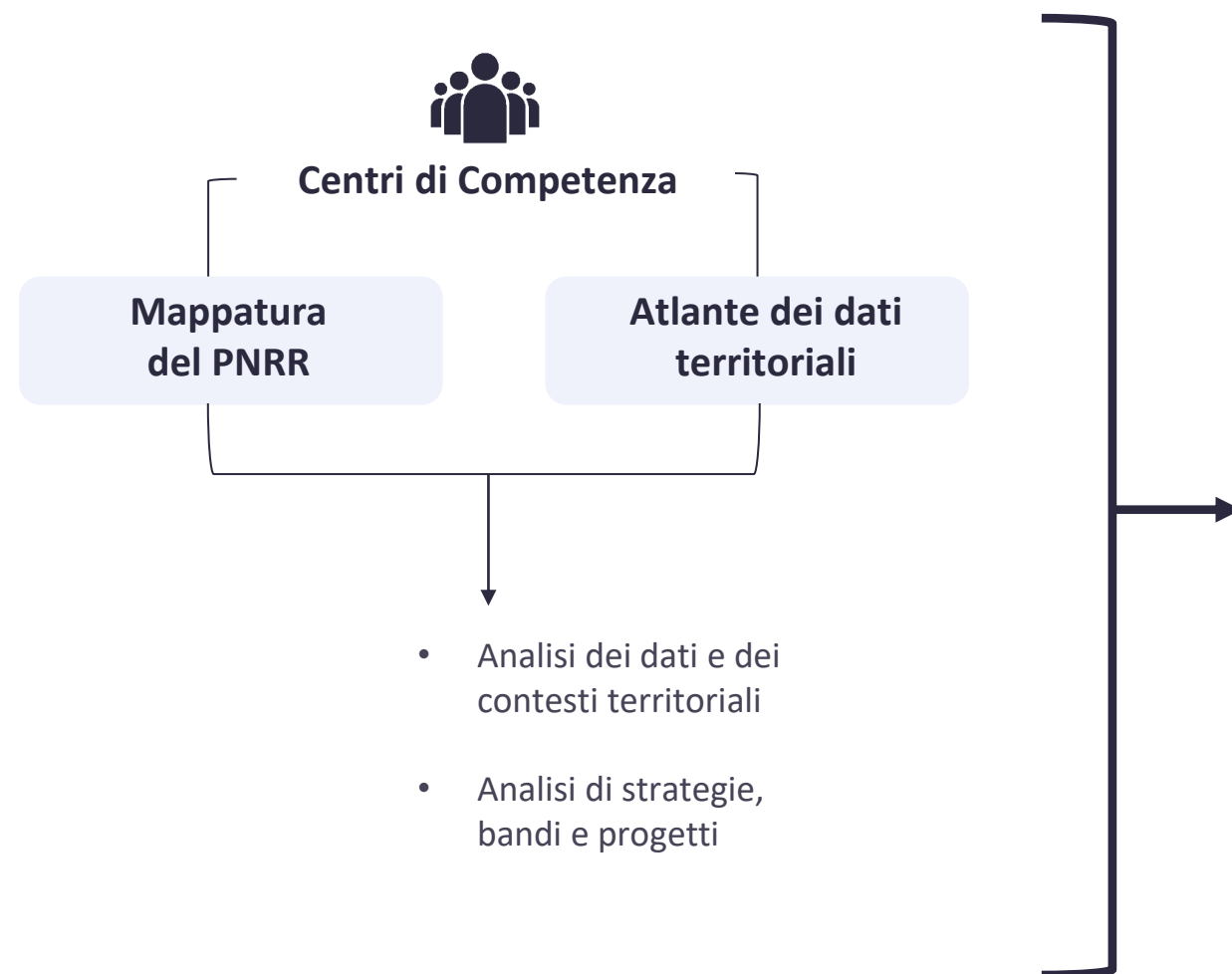
<https://passlombardia.it/>

The screenshot shows the PAsS website interface. At the top, there are logos for Regione Lombardia, ANCI Lombardia, Unione Province Lombarde, and PoliS Lombardia. The main header includes the PAsS logo and a navigation menu with items: Home, Strumenti, Dati, News, Help, Multimedia, and Contattaci. A search bar is also present. The main content area features a large heading: "PNRR Assistenza e Supporto a Comuni e Province lombarde". Below this, a sub-heading reads: "La Piattaforma PAsS nasce per supportare gli Enti Locali lombardi coinvolti nelle attività relative al 'Progetto 1000 esperti' - Decreto 14246 del 25 dicembre 2021, e non solo." Three main service tiles are displayed: "IL PNRR IN LOMBARDIA", "IL PROGETTO 1000 ESPERTI", and "LE PROCEDURE". A "News" section is visible at the bottom, featuring two articles. The first article is dated 21 Novembre and is titled "Piano Nazionale di Ripresa e Resilienza". The second article is dated 16 Novembre and is titled "Hello world!".





Oltre 12.000 progetti in Lombardia x 1.504 Comuni lombardi



- obiettivi
- Supportare lo sviluppo di programmazioni e strategie territoriali
 - Supportare lo sviluppo di progetti integrati tematicamente e dimensionalmente





Centri di Competenza: analisi dei dati per il supporto agli enti locali

Caso studio: Area SNAI (21-27) Valle Camonica

AREA SNAI VALLE CAMONICA

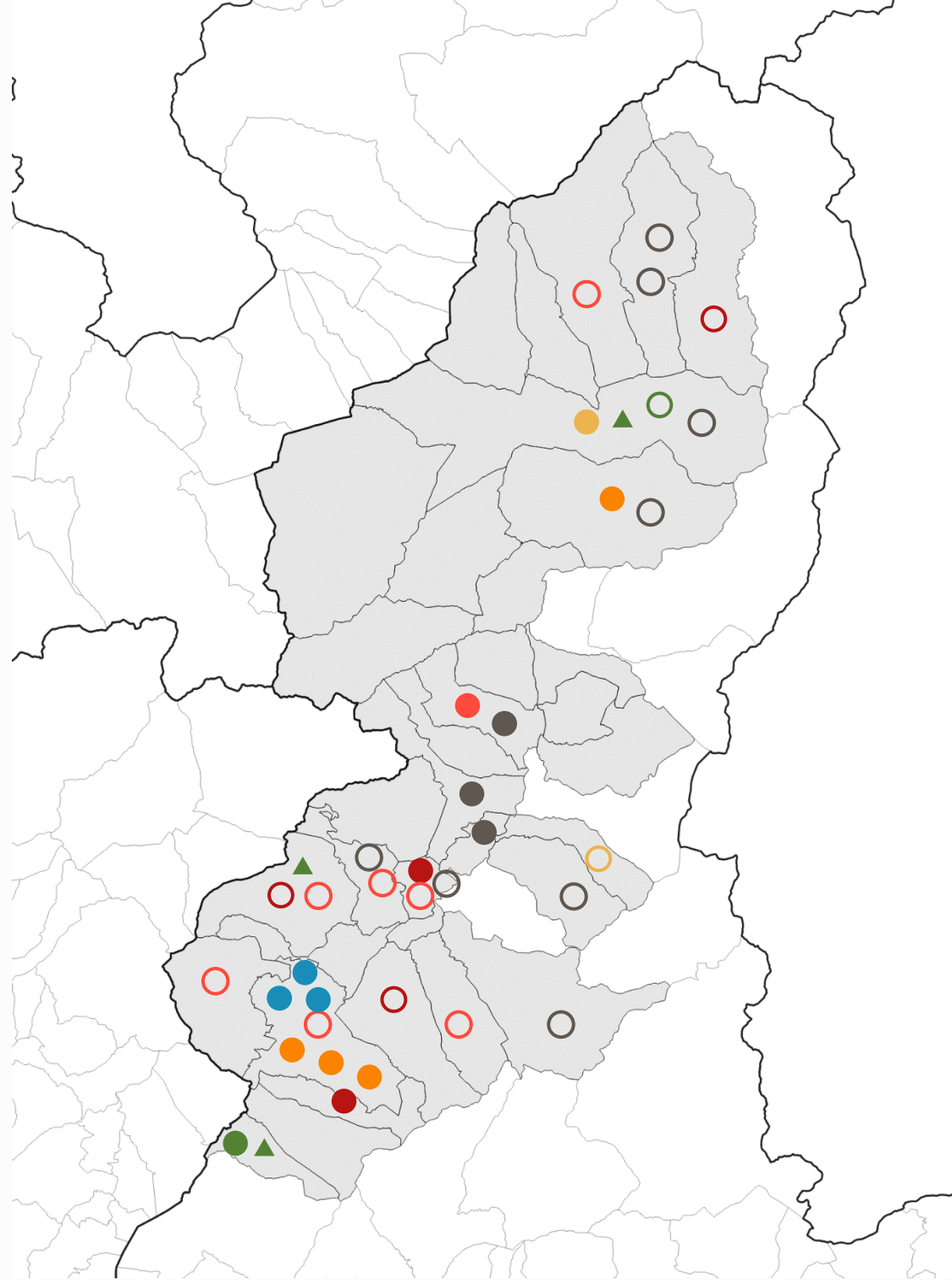
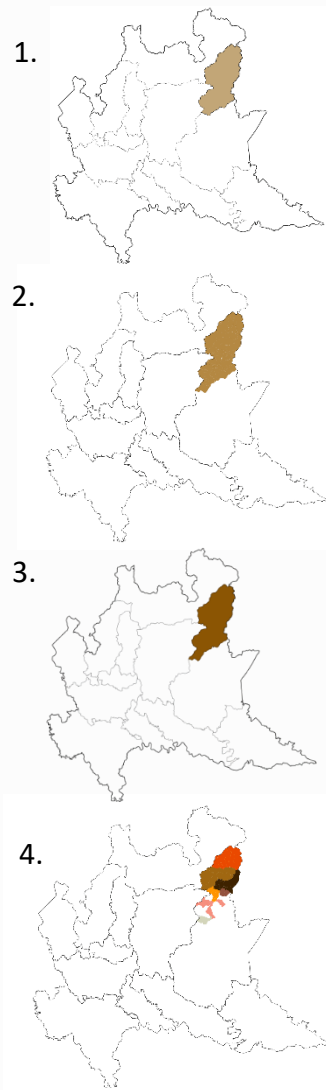
- 1) Comunità montana
- +
- 2) Distretto della cultura
- +
- 3) Ambito del Sociale
- +
- 4) Unioni di comuni

7 misure analizzate

13
DOMANDE
FINANZIATE
(15 comuni coinvolti)

21
DOMANDE NON
FINANZIATE

3
DOMANDE
FINANZIABILI



Legenda

Comuni area SNAI della Valle Camonica

M1C3 2.1 borghi

- Finanziati
- Non finanziati

M5C2 2.1 rigenerazione

- Finanziati

M5C3 1.1 SNAI

- Finanziati
- Non finanziati
- Finanziabili

M4C1 1.1 asili

- Finanziati
- Non finanziati

M4C1 1.2 mense

- Finanziati
- Non finanziati

M4C1 1.3 sport

- Finanziati
- Non finanziati

M4C1 3.3 messa in sicurezza scuole

- Finanziati

Mappa. Alcune progettualità PNRR ricadenti nell'area SNAI della Valle Camonica. Elaborazione ANCI Lombardia.



**Bando Obiettivi Comuni e
Avviso Progetti Comuni
di Fondazione Cariplo**



attivazione
TASK FORCE di esperti
di ANCI Lombardia



**LABORATORI DEDICATI
AI COMUNI**

CALENDARIO LABORATORI

MARZO 2023



GIOVEDÌ
09/03
ORE 10.30

M4C1 INV 1.1
Edilizia scolastica

REFERENTE:
MAURIZIO CABRAS

VENERDÌ
10/03
ORE 10.30

M2C1 INV 3.2
Green communities

REFERENTE:
GIOIA GIBELLI

GIOVEDÌ
16/03
ORE 10.30

M5C2 INV 2.1
Rigenerazione

REFERENTE:
PAOLO COTTINO

GIOVEDÌ
16/03
ORE 14.30

M1C3 INV 2.1
Attrattività dei borghi

REFERENTE:
FRANCESCA BERTOGLIO

VENERDÌ
17/03
ORE 10.30


M5C3 INV 1.1
Aree interne

REFERENTE:
ALESSANDRO OLIVERI



OBIETTIVI DEI LABORATORI

1. Comunicare con i Comuni beneficiari
2. Coinvolgere diversi attori territoriali (Comunità Montane, Parchi ..)
3. Analizzare le criticità e le potenzialità dei progetti
4. Valutare possibili sinergie *dentro* il progetto
5. Valutare possibili sinergie *esterne* al progetto

1. **supporto ai Comuni beneficiari** delle n.5 misure oggetto di progetto

2. **supporto ReGiS e DNSH**
3. **facilitare l'utilizzo delle risorse di Fondazione Cariplo**
4. **assistenza a TUTTI I COMUNI**

sportello@anci.lombardia.it



Centri di Competenza
di ANCI Lombardia

Supporto ai Comuni per l'attuazione del PNRR